



Udaaf
Drôme

Enquête sur l'impact de la crise sanitaire liée à la Covid-19 sur la santé des habitants de la Drôme

2021

Table des matières

INTRODUCTION	0
I. CARACTÉRISTIQUES DE SANTÉ	1
II. IMPACT CERTAIN DE LA CRISE SANITAIRE SUR LA SANTÉ	2
III. ISOLEMENT, ACTIVITE ET CONFINEMENT.....	3
IV. LES EFFETS DE LA CRISE SANITAIRE SUR L'ANXIÉTÉ ET LA DÉPRESSION.....	5
V. CONSÉQUENCES DE LA CRISE SANITAIRE SUR LE SOMMEIL, LES CONSOMMATIONS ET ACTIVITÉS ...	6
VI. VACCINATION CONTRE LA GRIPPE ET LA COVID	7
CONCLUSION	8

INTRODUCTION

L'Udaf de la Drôme a relayé une enquête initiée par l'Udaf 73, en partenariat avec l'ARS (Agence Régionale de Santé) et la CRSA (Conférence Régionale de Santé et d'Autonomie) : « **Les impacts de la covid sur la santé des habitants de la région Auvergne-Rhône-Alpes** ».

L'objectif est de mesurer les conséquences de la crise sanitaire sur différents points tels que :

- La santé physique et/ou psychique
- L'accès au soin
- L'hygiène de vie auprès des habitants drômois.

Cette démarche s'inscrit dans le cadre de la mission légale de représentation des familles confiée à l'Udaf et vient alimenter l'agrément santé qu'elle a renouvelé en 2018.

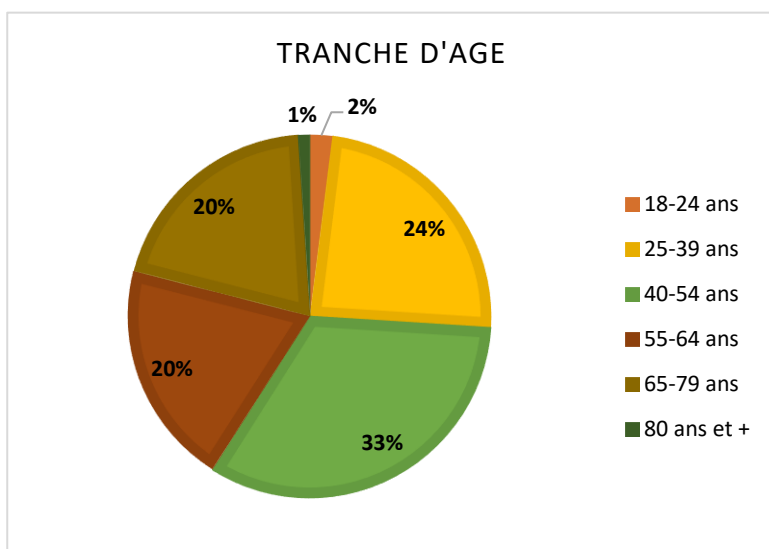
828 participants ont répondu au questionnaire.

Quelques caractéristiques du public qui a répondu :

Ce sont pour 3/4 des femmes qui ont participé à l'enquête.

Les trois arrondissements Drômois (Valence - Die - Nyons) ont largement contribué avec un petit plus, en nombre absolu de répondants, pour celui de Valence préfecture de la Drôme et plus peuplée. Toutefois les arrondissements de Die et de Nyons, compte tenu de la faible densité de population, représentent un poids très important dans l'enquête. Ainsi avons-nous des réponses d'un public issu du milieu rural bien représenté.

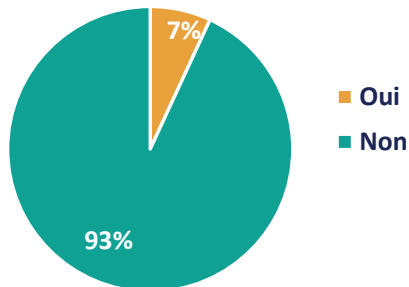
La situation professionnelle des répondants est respectivement de 61 % en emploi et 28% retraités, les autres catégories socio-professionnelles représentent 11% des répondants.



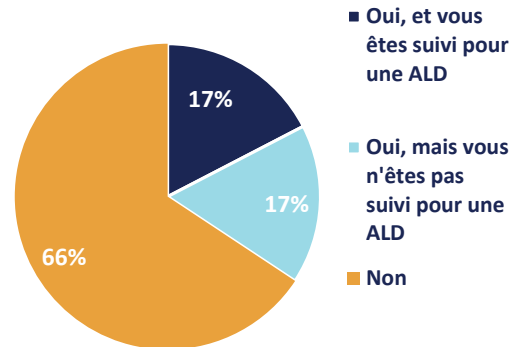
L'enquête était ouverte aux personnes de plus de 18 ans mais au vu de ce graphique, ce sont les 25-79 ans qui sont le plus représentés. Un tiers des répondants a entre 40 et 54 ans, tandis que les 25-39 ans sont représentés à hauteur d'un quart de la population questionnée. Quant aux 55-64 ans et 65-79 ans représentent un cinquième chacun du panel.

I. CARACTÉRISTIQUES DE SANTÉ

Etes-vous en situation de handicap?

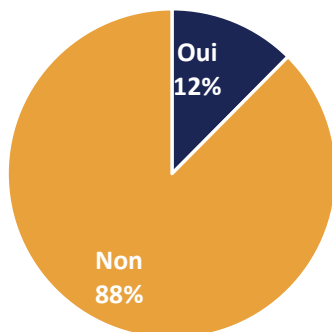


Etes-vous suivi régulièrement pour un problème de santé?

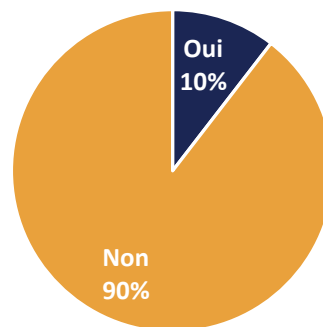


7% des répondants de l'enquête sont des personnes en situation de handicap et 34% des répondants sont suivis régulièrement pour des problèmes de santé dont la moitié (17%) pour une Affection Longue Durée (ALD).

Avez-vous contracté la covid-19 ?

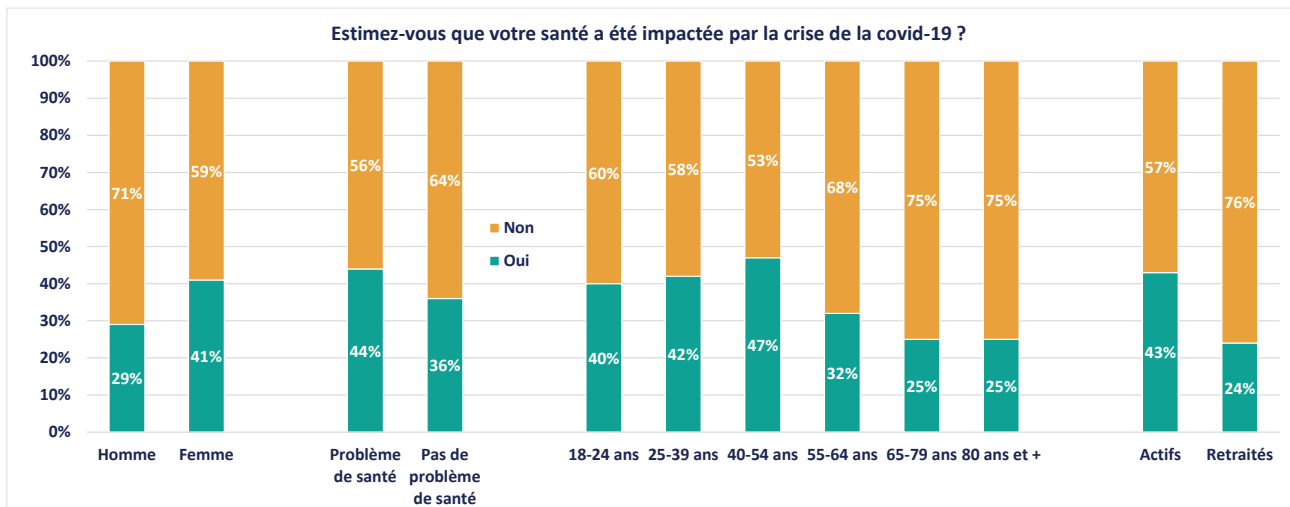


Avez-vous perdu un proche de la Covid-19 en 2020 ?

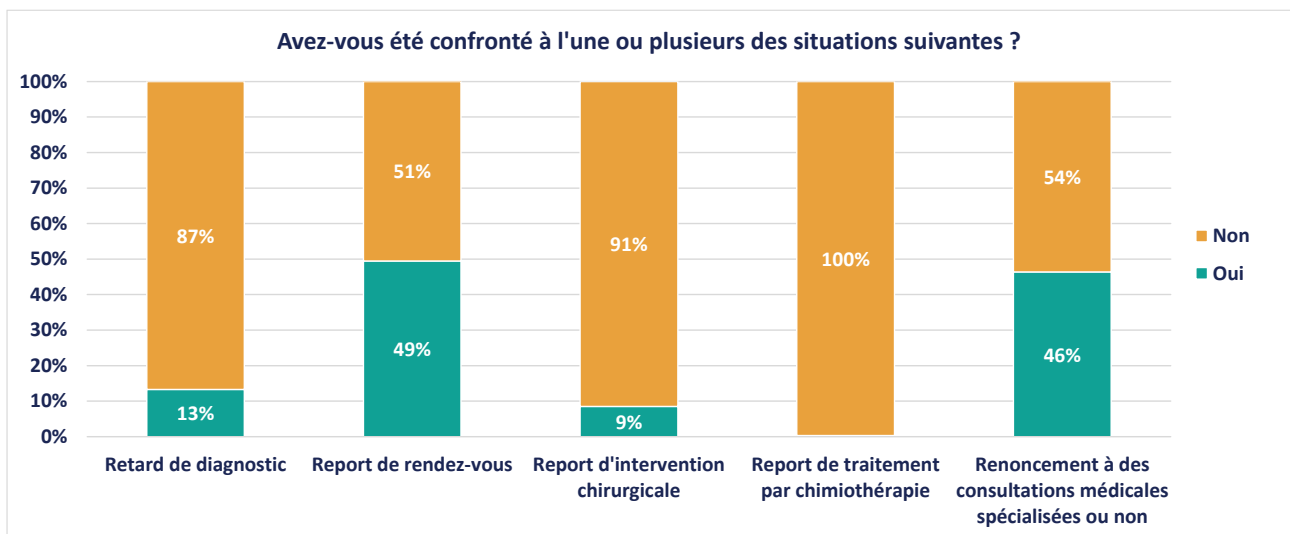


Malheureusement on le constate, le virus du Covid touche, au printemps 2021, plus de 10 % des personnes qui ont répondu à l'enquête.

II. IMPACT CERTAIN DE LA CRISE SANITAIRE SUR LA SANTÉ

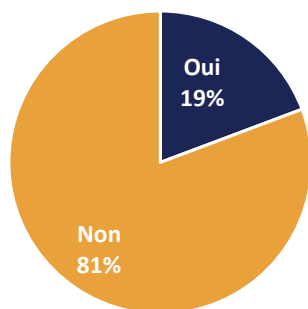


Ce tableau reflète clairement, pour les personnes enquêtées, le sentiment d'avoir été affectées au niveau de leur état de santé par la crise sanitaire : environ 35% des répondants en moyenne, quelques soit le cas de figure (de 24 à 47%).



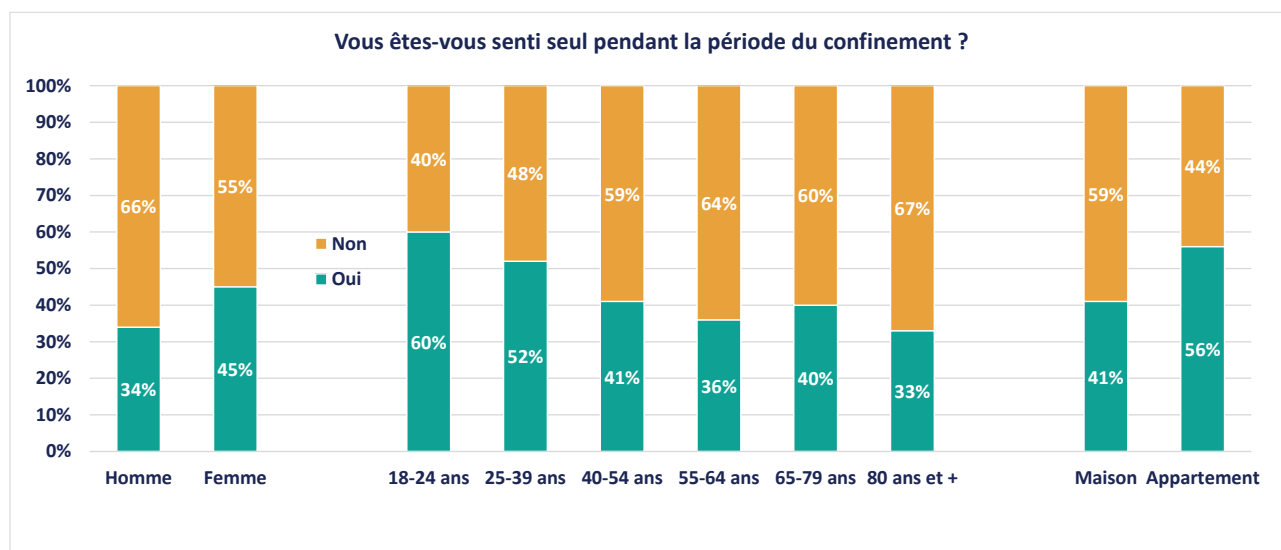
Sur la moyenne des 5 items, les 3/4 des personnes n'ont pas eu à souffrir d'un report de soin, mais dans le détail quasi 1 personne sur 2 a renoncé aux soins ou a vu le report de son (ou ses) rendez-vous médicaux.

Avez-vous bénéficié d'une téléconsultation médicale au cours de l'année 2020 ?



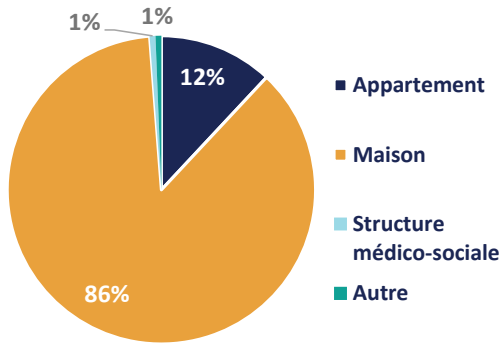
En 2020, la téléconsultation n'était pas majoritaire mais elle pourrait peut-être se développer avec la crainte de contamination à la covid-19 et le déploiement de ces nouvelles pratiques en santé.

III. ISOLEMENT, ACTIVITE ET CONFINEMENT



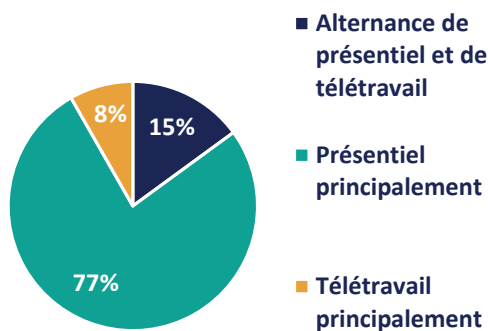
Les plus jeunes au sens large (18 à 39 ans) sont les catégories de personnes qui ont un plus fort sentiment de solitude, même si toutes les classes d'âge sont concernées et un sentiment plus élevé chez les femmes (11 % de plus que les hommes).

Lieu de vie pendant le confinement

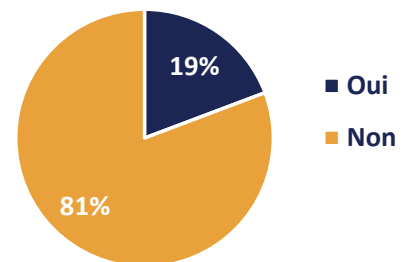


Malgré la forte proportion des répondants habitant en maison, le sentiment de solitude est perceptible.

Activité professionnelle et confinement



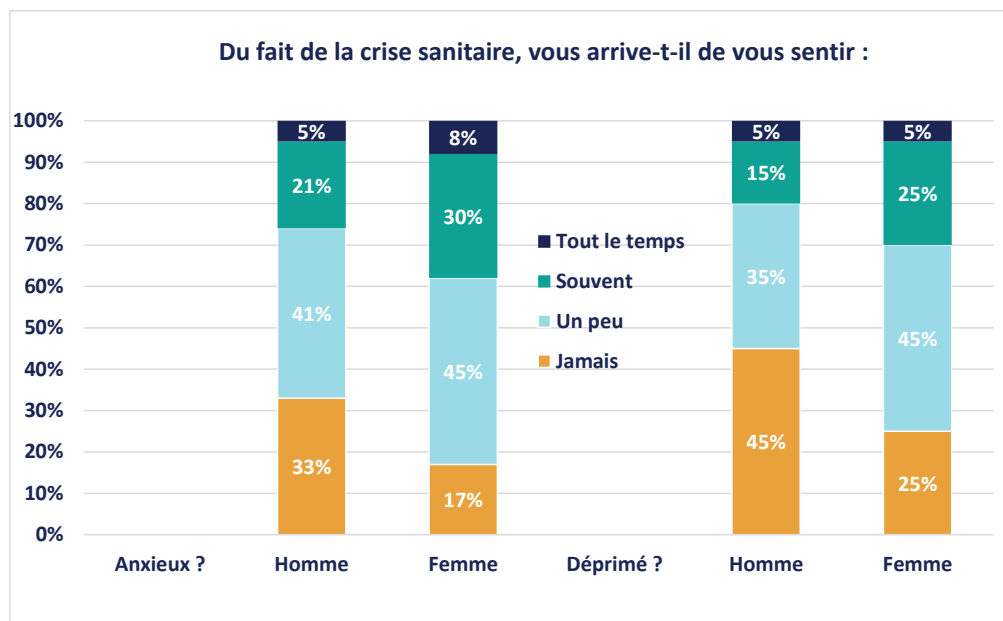
Depuis le début de la crise sanitaire, avez-vous été concerné par des périodes de chômage partiel?



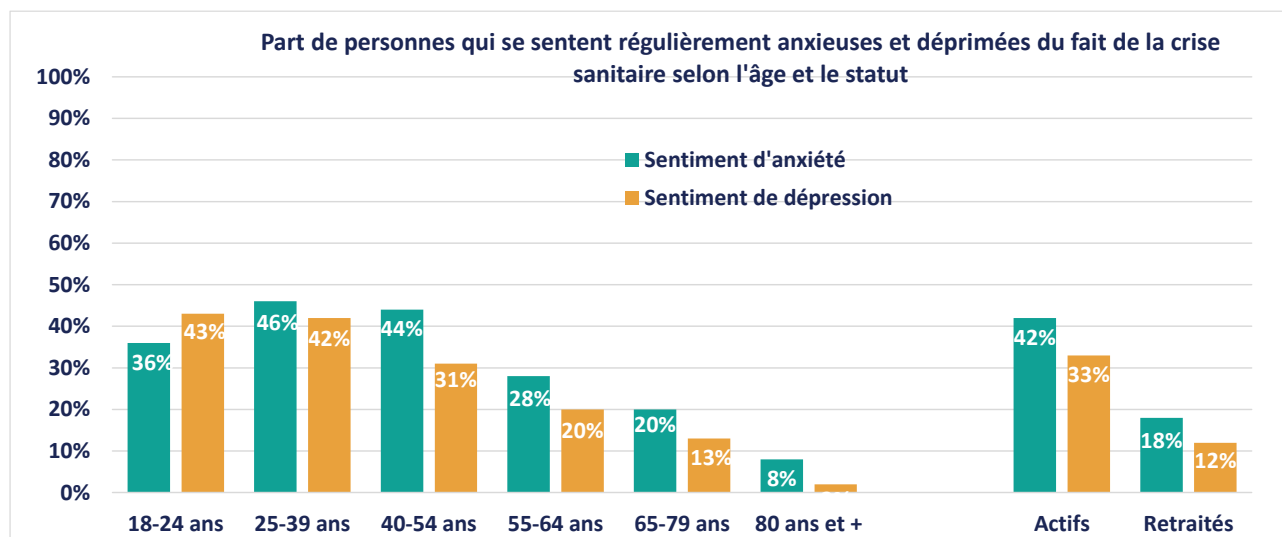
Un peu plus des $\frac{3}{4}$ des personnes répondantes a continué à se rendre sur son lieu de travail durant cette période de crise contre à peine un dixième qui a effectué principalement du télétravail. On peut se demander si ces chiffres ne viennent pas en partie expliquer le surcroît d'anxiété soulevé dans le paragraphe suivant, les personnes devant se déplacer malgré le virus alors que le pays était mis à l'arrêt.

D'autre part, près de 20% des répondants à l'enquête ont connu le chômage partiel pendant cette période et se sont retrouvés du jour au lendemain à ne plus pouvoir aller travailler avec des revenus sans doute moindres. Ces situations ont pu être également pour certains anxiogènes.

IV. LES EFFETS DE LA CRISE SANITAIRE SUR L'ANXIÉTÉ ET LA DÉPRESSION

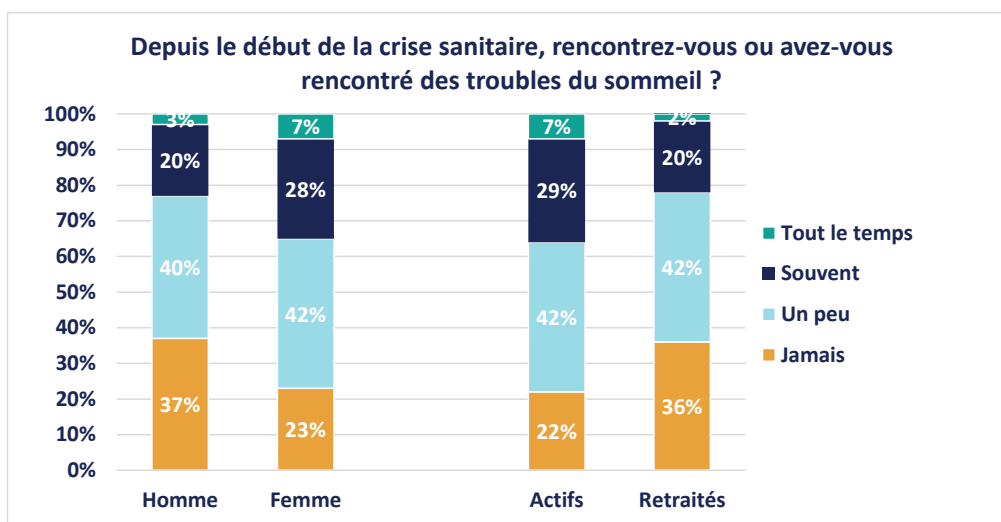


La crise Covid génère un grand sentiment d'anxiété chez les 2/3 des hommes et plus fortement pour les femmes (4 femmes sur 5). Le sentiment de dépression affecte 1 homme sur 2 et affecte 3 femmes sur 4.

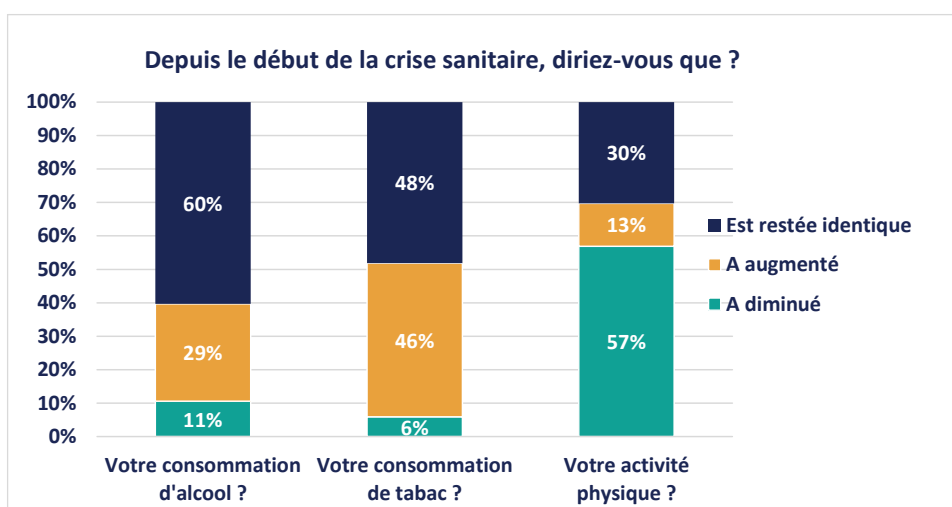


Le sentiment d'anxiété et/ou de déprime affecte les catégories de personnes en âge de forte activité (18 – 54 ans). Peut-être était-ce les personnes qui ont encore une longue perspective de projets ou en charge de famille. Les retraités, personnes peut-être moins dans l'action, sont moins anxieux.

V. CONSÉQUENCES DE LA CRISE SANITAIRE SUR LE SOMMEIL, LES CONSOMMATIONS ET ACTIVITÉS

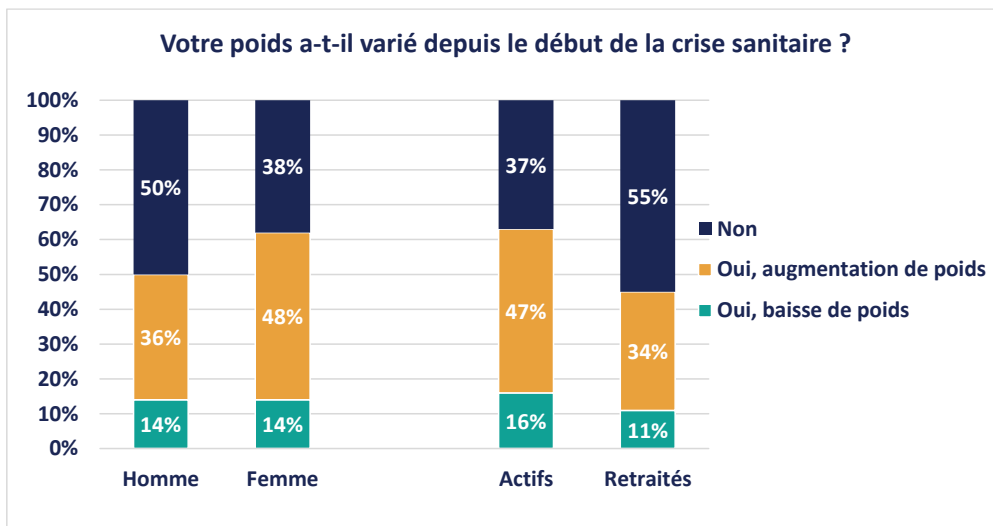


La crise sanitaire du Covid affecte passablement la qualité du sommeil des personnes qui ont répondu à l'enquête, puisque seuls environ les 1/4 à 1/3 de la population enquêtée, ne sont pas concernés par ce mal selon le sexe et l'activité.



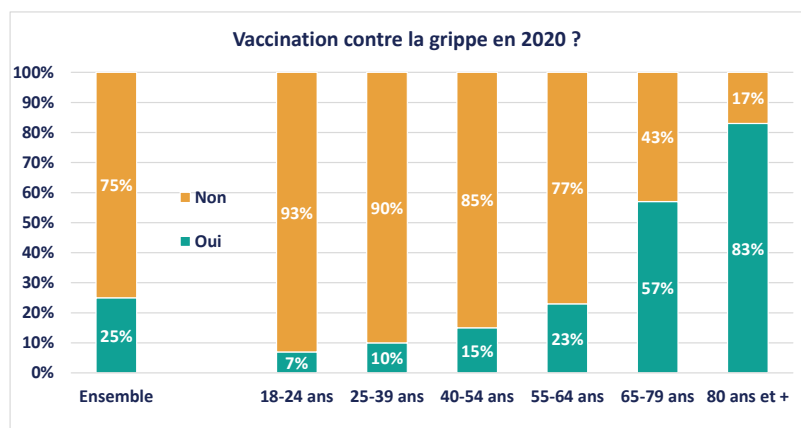
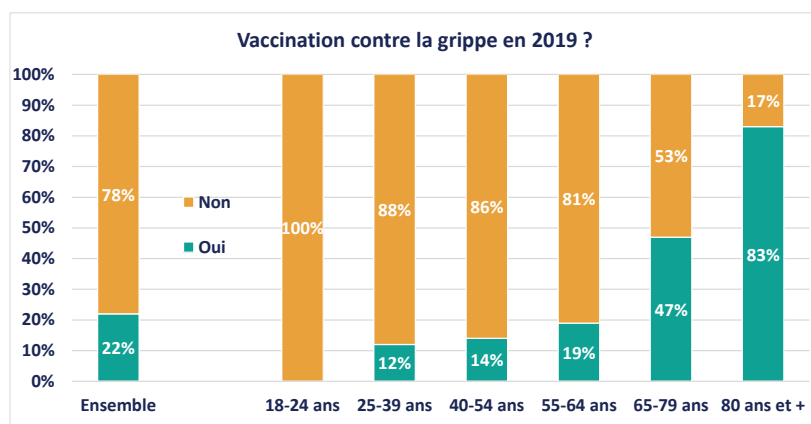
Avec les sentiments d'anxiété et de déprime constatés dans le point précédent, il y a peut-être un corolaire avec la consommation d'alcool et de tabac. Ces deux faits augmentent fortement : 29 et 46 % des personnes répondants à l'enquête indiquent en consommer davantage.

Dans la même logique l'activité physique diminue fortement de 57 % (confinement, solitude, isolement ...).



Un critère d'état de santé d'une personne peut se mesurer par la prise de poids. Prise de poids qui se vérifie dans tous les cas de figure, même si un nombre important de personnes estime que leur poids n'a pas été affecté (environ la moitié chez les hommes et chez les retraités des deux sexes).

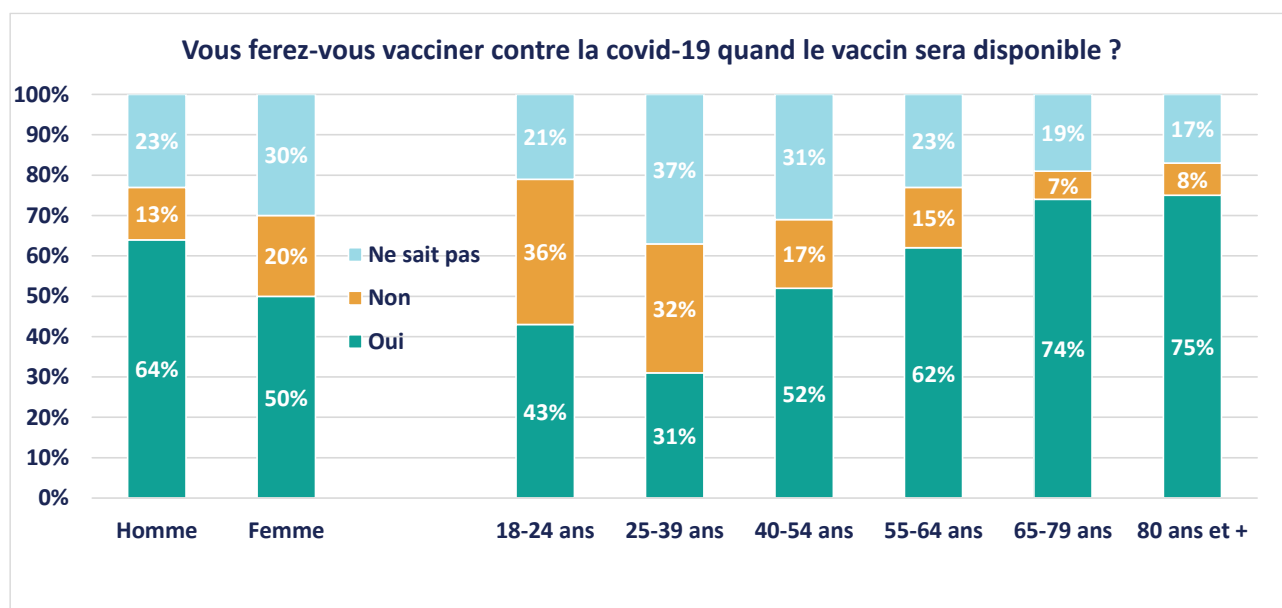
VI. VACCINATION CONTRE LA GRIPPE ET LA COVID



Concernant la grippe, dans tous les cas seuls 25% des personnes sont vaccinées et sur les 2 périodes (2019 et printemps 2020) se sont surtout les personnes d'un certain âge (au-delà des 65 ans) qui se font vacciner.

Toutefois on mesure l'effet crise sanitaire sur l'attitude face à la vaccination grippale puisque toutes les catégories d'âge se font davantage vacciner en 2020.

CONCLUSION



Ce tableau reprend l'expression des personnes interrogées au printemps 2021. On se souvient qu'alors l'accès à la vaccination n'allait pas de soi. On peut citer, le manque de place dans les centres de vaccinations et centres encore en nombre restreints, défaut de vaccins, choix du vaccin lui-même avec une forte réticence alors de la marque Astra Zeneca ou encore refus de l'idée de la vaccination.

Depuis les faits parlent d'eux-mêmes.

C'est ainsi que la crise sanitaire a réellement impacté la situation des personnes qui ont répondu à l'enquête en regard de la crise telle qu'elle sévissait au printemps 2021. Peut-on généraliser ? Sans doute.

Cette enquête fait également apparaître que toute la population est concernée, sans distinction d'âge, de sexe, de conditions d'activités.

Dans cette conclusion on peut aussi évoquer la situation de nos jeunes qui, pour bon nombre d'entre eux, n'ont pas été épargnés par la solitude, et qui estiment que leur santé a été fortement impactée par la crise sanitaire. C'est une préoccupation pour tous depuis quelques mois maintenant et peut-être un sujet à part entière à préciser.



Retrouvez-nous sur :

www.udaf26.fr

2 rue La Pérouse

26000 Valence

04 75 78 20 01

actionfamiliale@udaf26.unaf.fr